

## Versie 2.3.1

### Nieuwe mogelijkheden met CS 3 en CS 3+ (Art.-Nr. 60226 en 60216) dankzij Software Update 2.3.1

Deze update omvat de volgende punten:

1. Introductie van een snelle start voor beginners en voor overstappers van een van de voorafgaande Märklin Digitale systemen;
2. Optimalisering van processen in bedrijf en bij het instellen van parameters in locomotieven en magneetartikeldecoders;
3. Update van de Mobile Station 2 naar versie 3.121;
4. Update van de Link s88 (nr. 60833) naar versie 1.1;
5. Update van de software in locomotiefdecoders naar versie 3.2.2.1.

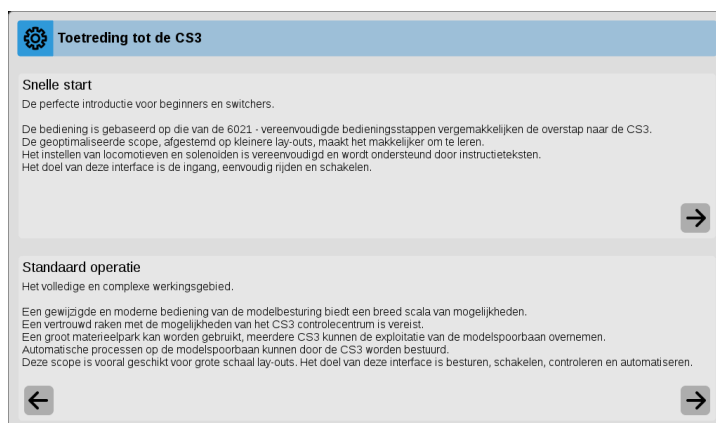
### Introductie van de Snelle start

Bij de eerste ingebruikname van de CS 3 wordt vanaf deze update aan u een **Snelle start** aangeboden speciaal gericht op een snelle inbedrijfname van locomotieven en het snel testen van wisseldecoders. Deze start richt zich daarmee op de eerste opdrachten die meestal voor de digitale besturing moeten worden uitgevoerd.

Als u de eerste stappen met de CS 3 als **Snelle start** wil uitvoeren, kiest u menugestuurd de eerste loc. Aansluitend kunt u deze locomotief met een rijregelaar besturen.

Als alternatief blijft de tot nu toe bekende gebruikersinterface, als **Standaard operatie**, beschikbaar.

U beslist zo zelf op welke wijze u wilt starten.



Figuur 1. CS 3 biedt nu de keuze uit twee gebruikersinterfaces.

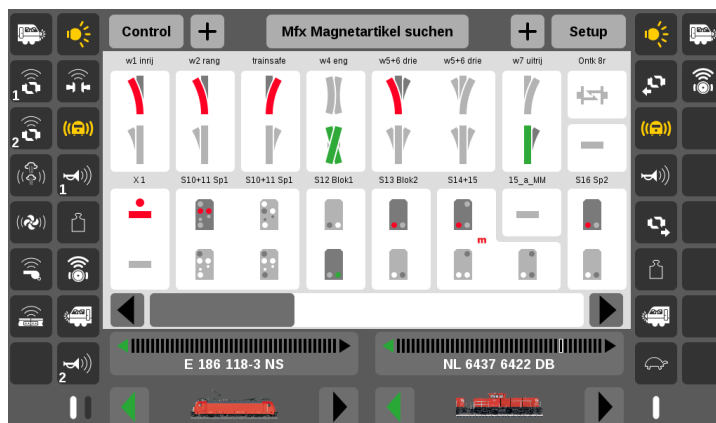
Voor het rijden zijn er twee rijregelaars in twee verschillende vormen beschikbaar. Zie *Figuur 2*. CS 2 gebruikers zijn bekend met de snelheidsmeter. Voor wie gewend is om een adres in te toetsen, zal het numerieke toetsenbord aanspreken. Dit laatste komt met name van pas als het DCC- of MM-adres bekend is.



Figuur 2. Het Control scherm voor de "Snelle start".

Op dezelfde wijze gaat het met de magneetartikel-decoder. Het scherm biedt ruimte voor 32 tweespoelen magneetartikel-decoders. Dit scherm in *Figuur 3* verschijnt nadat u op de knop Keyboard in *Figuur 2* heeft gedrukt.

Nu kunt u 32 magneetartikelen op de bijbehorende decoders aansluiten en testen.



*Figuur 3. Het Keyboard-scherm voor de "Snelle start".*

Standaard wordt de rode en groene knop gebruikt voor de bediening van het magneetartikel. Vanzelfsprekend kunt u deze knoppen vervangen door de meer passende symbolen zoals die bij de bestaande bediening bekend zijn en in *Figuur 3* getoond worden.

Een kleine testbaan is zo snel en overzichtelijk voorzien van een passende bediening. Daarnaast zijn de twee locomotieven op twee rijregelaars in het Control-scherm ook in het Keyboard-scherm toegankelijk.

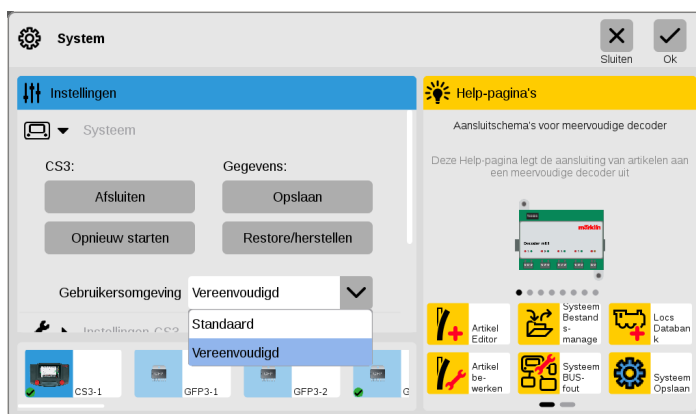
Deze **Snelle start** biedt u tevens de mogelijkheid om voor de locomotieven de belangrijkste instellingen te maken. Om het gehele scala te benutten, stapt u over naar **Standaard** als gebruikersomgeving, zie *Figuur 4*. Alle artikelen die bij de **Snelle start** zijn ingevoerd, zijn dan beschikbaar.

Deze nieuwe software zal ook in de serieproductie van de CS3 / CS 3+ worden geïnstalleerd, inclusief een handleiding voor de **Snelle start**.

In plaats van de huidige Assistenten, die door de CS3 gebruikers weinig benut zijn, is een geoptimaliseerde Help-functie geïntegreerd afgestemd op het gebruik van de betreffende apparaten om de gewenste ondersteuning te geven.

Via het Menu **Systeem** kunt u onder **Instellingen CS 3** nu altijd de gewenste gebruikersomgeving kiezen. **Vereenvoudigd** in *Figuur 4* is de keuze voor de **Snelle start**.

Wij zijn ervan overtuigd dat met deze vereenvoudigde gebruikersomgeving niet alleen beginners of overstappers maar ook ervaren CS 3 gebruikers hun voordeel kunnen doen zoals bij testwerkzaamheden.



*Figuur 4. Keuze gebruikersomgeving.*

### Optimalisatie van verschillende processen

Met deze update zijn een aantal nieuwe mogelijkheden en optimalisaties in de bedrijfsvoering van de CS 3 geïmplementeerd. Voorbeelden hiervan zijn:

- Verfijning van de zoekroutine in de loclijst. Naast het eerst gekozen zoekelement kunnen nu ook meerdere parameters in een aantal stappen worden toegevoegd;
- De Stop/Go-functie is nu beschikbaar in het Locconfiguratiemenu;
- De instelopties voor de actuele C-wisseldecoder en voor de Spoor 1 – wisseldecoder zijn uitgebreid;
- Een aangesloten MS 2 met softwareversie 3.121 kan nu ook tractie's, die in de CS 3 zijn samengesteld, kiezen en besturen;
- Er is een nieuwe interne routine voor het geval de CS 3 de maximale opslagcapaciteit heeft bereikt. Via een dan geactiveerde servicetoestand heeft u de mogelijkheid om data te verwijderen of te verplaatsen naar een ander geheugenmedium als een SD-kaart of een USB-stick. Na deze operatie kan de CS 3 weer volledig functioneren.
- Uitbreidingen in de bediening van het display zowel voor de aanraakfunctie als voor de bediening met een aangesloten muis.

### Wijziging Mobile Station 2 met Update 3.121

Met de Update van de CS 3 naar de laatste versie 2.3.1 wordt gelijktijdig ook een Update voor de Mobile Station 2 (60653, 60657, Trix 66950 en 66955) naar versie 3.121 aangeboden. Het gaat om de volgende wijzigingen:

- Als de MS 2 als extra besturingsapparaat op de CS 3 of CS 2 (vanaf versie 4.2.13) is aangesloten, kunt u nu ook tractie's, die in de CS 3 of CS 2 zijn samengesteld, met de MS 2 besturen. Een MS 2 aangesloten op een railbox kan geen tractie's maken of besturen.
- Voor het bedienen van maximaal 32 functies zijn vier secties met elk 8 functies ingericht, waarvan er een sectie op de MS 2 zichtbaar is. Het wisselen tussen deze vier secties is verbeterd. Vanaf deze update wordt met de Shift-toets de volgende sectie gekozen en met de Escape-toets wordt de vorige sectie geselecteerd. De gekozen sectie blijft dan actief, waardoor de automatische keuze voor de eerste sectie vervalt. Als een nieuwe loc wordt gekozen, wordt automatisch de eerste sectie gekozen.
- De MS 2 heeft met deze update ook een update voor de Digital-aansluitbox (60113, 60114, 60116). Het gaat om softwareversie 1.47. Gelieve deze update uit te voeren. Als een tweede MS 2 op deze aansluitbox wordt aangesloten, moet deze MS 2 ook eerst naar softwareversie 3.121 geüpdatet worden.

Wij wensen u veel genoegen met het ontdekken van de nieuwe mogelijkheden van uw CS 3.

Met vriendelijke groet,  
namens uw Märklin Service team

Frans van Waes  
Märklin trainer  
E [frans.van.waes@marklin.nl](mailto:frans.van.waes@marklin.nl)

Gebr. Märklin & Cie GmbH  
Postfach 860  
D-73008 Göppingen  
Duitsland